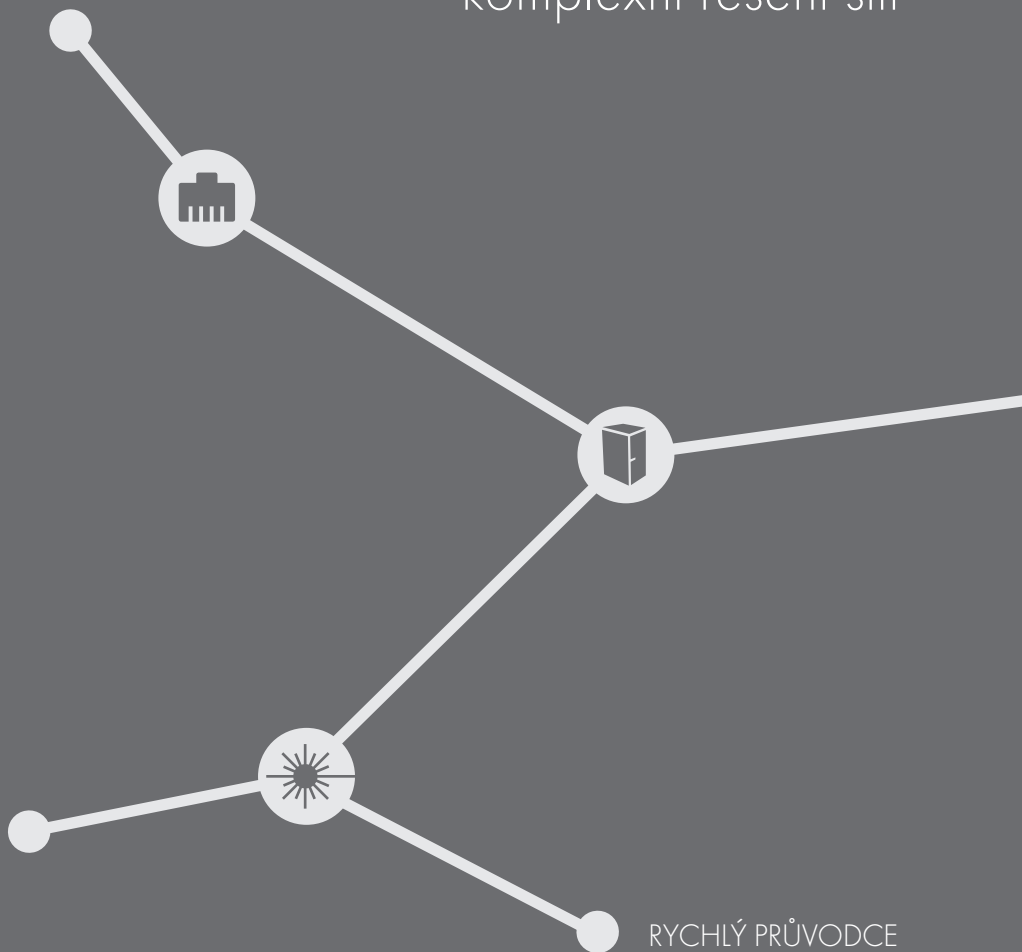




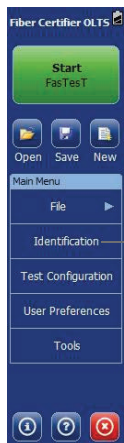
komplexní řešení sítí



RYCHLÝ PRŮVODCE  
NASTAVENÍM OLTS

## Identifikace naměřených výsledků

Po zapnutí přístroje a spuštění OLTS stisknutím ikony  na domovské stránce přístroje, nastavte identifikaci. Můžete použít přednastavené identifikace, nebo si identifikaci vytvořit dle svých potřeb.



Zvolte

Položky, které mohou být zobrazeny v názvu

Náhled identifikace - mění se automaticky pro vaším výběru

| Identifier | Value          | Increment  | File name |
|------------|----------------|------------|-----------|
| Job ID     |                |            |           |
| Company    |                |            |           |
| Customer   |                |            |           |
| Operator A | Solarix        |            |           |
| Operator B |                |            |           |
| Comments   |                |            |           |
| Cable ID   | unit1 to unit2 | Not active |           |
| Fiber ID   | Fiber          | 03         |           |
| none       |                | 5          |           |
| None       |                | Not active |           |

File name preview: unit1 to unit2\_Fiber03.ots

Separator: Underscore (\_)

Buttons: Increment..., Clear Values, Revert to Factory Settings, OK, Cancel

Změna pořadí vybraných položek

Výběr oddělovače

Nastavení hodnot pro automatické navyšování identifikace

| Identifier | Auto Increment                      | Start | Stop | Step | Format |
|------------|-------------------------------------|-------|------|------|--------|
| Cable ID   | <input type="checkbox"/>            | 1     | 999  | 1    | #      |
| Fiber ID   | <input checked="" type="checkbox"/> | 01    | 999  | 1    | ##     |
| none       | <input checked="" type="checkbox"/> | 1     | 999  | 1    | #      |

'none' must reach the stop value before 'Fiber ID' is incremented.

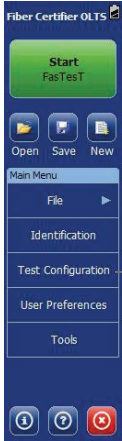
Buttons: OK, Cancel

Nastavení začátku, konce a kroku dle potřeby

Aktivace automatického navyšování pro daný identifikátor

# Nastavení měření

V přístroji jsou dostupné přednastavené měřicí konfigurace včetně certifikačních standardů, nebo si můžete vytvořit vlastní dle vašich potřeb.

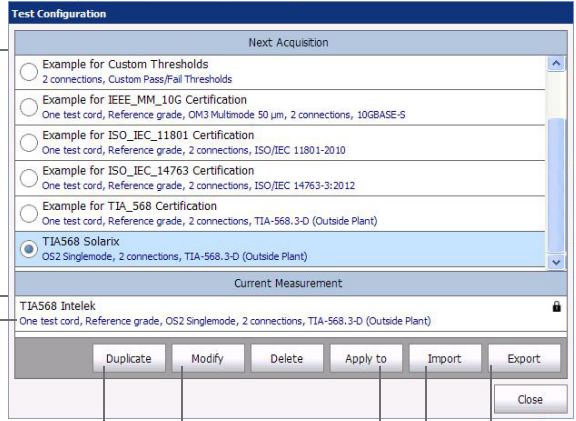


Vyberte konfiguraci, kterou chcete použít pro příští měření

Zvolte

Současná nastavená konfigurace

Nakopíruje vybranou konfiguraci tak, aby jste mohli vytvořit novou

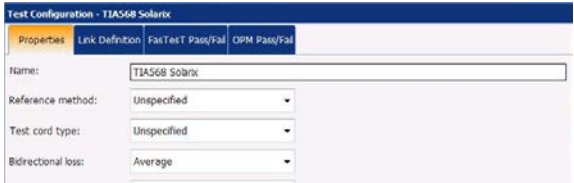


1 Stiskněte pro změnu konfigurace

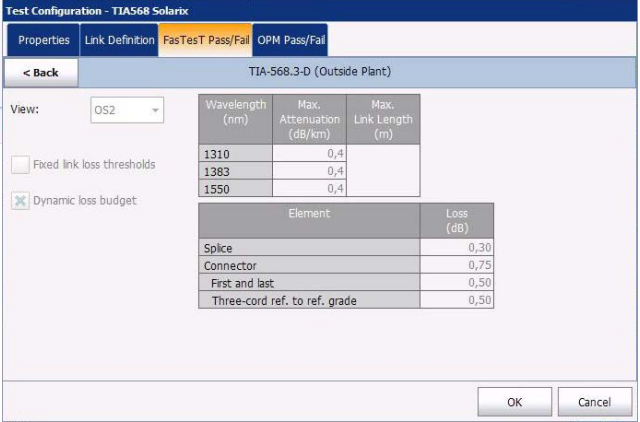
Uloží konfiguraci, aby mohla být použita v jiném přístroji

Přidá existující konfiguraci do seznamu

Aplikuje vybranou konfiguraci pro existující výsledek



2 Změňte nastavení konfigurace dle vašich potřeb. Pokud potřebujete upravit limity, vložte odpovídající hodnoty útlumu.



# Nastavení hlavní (main) a vzdálené (remote) jednotky

K nastavení jednoho přístroje jako hlavní, spusťte referenci na tomto přístroji. Pokud potřebujete jednotky prohodit, spusťte referenci na druhém přístroji.

Při použití loopback reference, nebo pokud není reference použita, je potřeba určit, jestli jednotka, kterou používáte je hlavní nebo vzdálená.

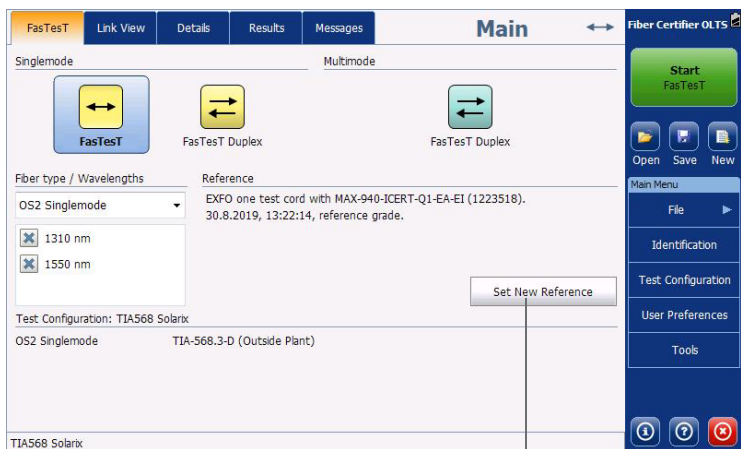
Úroveň omezení pro vzdálenou jednotku můžete nastavit v User preferences.

## Nastavení reference

Nastavení reference je prováděno za pomoci grafické asistence, která vás provede procesem nastavení tak, aby byla reference nastavena správně. V případě problémů vám asistence navrhne možné řešení.

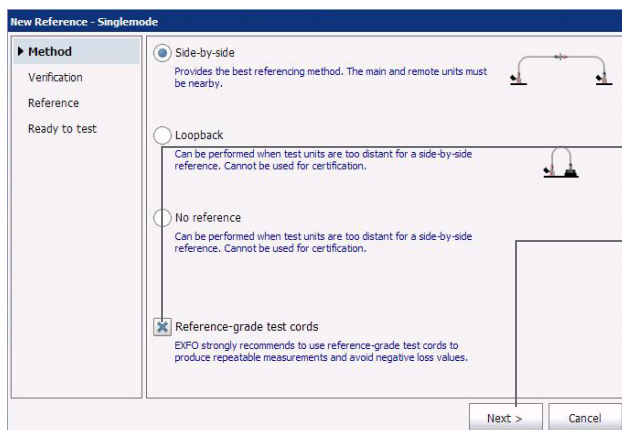
Po nastavení reference nikdy nevypojíte kabel ze zdroje, referenci by bylo nutné nastavit znovu.

**POZOR:** V případě SM zdroje je v měřáku použit SC/APC adaptér – použijte pouze SC/APC (zelené) konektory.



1

Klepněte pro nastavení nové reference



2

Vyberte typ reference, kterou chcete použít

3

Zvolte při použití referenčních patch kabelů – doporučujeme použít referenční patch kabely pro stabilnější výsledky

4

Klepněte na Next pro další krok nastavení

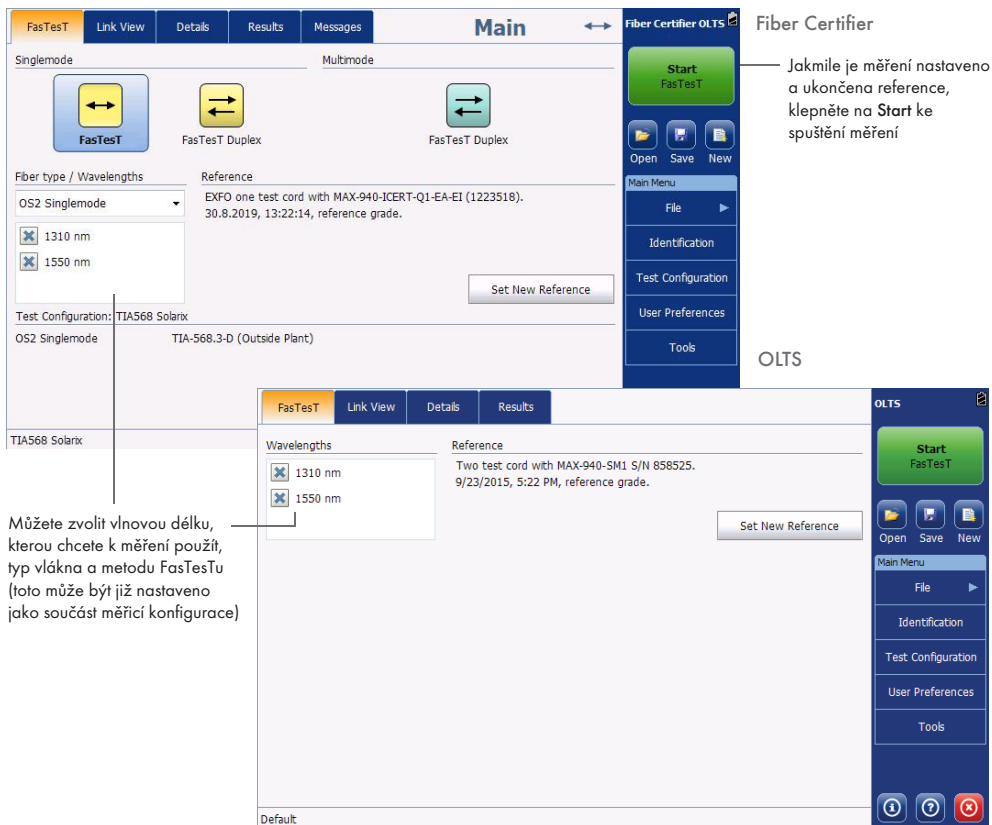
5

Pokračujte dle instrukcí na displeji, které budou závislé na typu vámi vybrané reference

6

Po ukončení nastavení klepněte na Finish k ukončení referenčního procesu

# Nastavení hlavních parametrů a spuštění měření



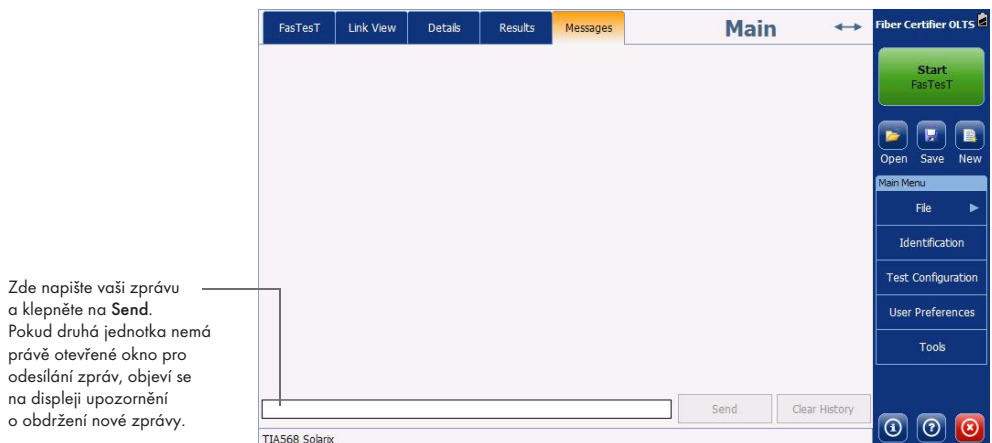
Fiber Certifier

Jakmile je měření nastaveno a ukončena reference, klepněte na **Start** ke spuštění měření

OLTS

Můžete zvolit vlnovou délku, kterou chcete k měření použít, typ vlákna a metodu FasTesTu (toho může být již nastaveno jako součást měřicí konfigurace)

# Odesílání a přijímání zpráv



Zde napište vaši zprávu a klepněte na **Send**. Pokud druhá jednotka nemá právě otevřené okno pro odesílání zpráv, objeví se na displeji upozornění o obdržení nové zprávy.

# Zobrazení trasy

Průměrná hodnota útlumu obousměrného měření (může být změněno na nejhorší hodnotu v nastavení měření)

Klepněte k zobrazení odchylky vybraného měření

Duplex

Spojení a sváry na trase

(nastaveno v nastavení měření)

Vyhovující/nevhovující – status

začátek trasy

konec trasy

Délka trasy s výsledky vyhovující/nevhovující

Ukazuje na vlákno, ke kterému se vztahují naměřené výsledky

Průvodce výsledky

Simplex

Zelená znamená vyhovující  
Červená znamená nevhovující  
Šedá znamená, že limity (treshold) nejsou nastaveny

# Detailní zobrazení

Při duplexním měření jsou dvě vlákna měřena ve stejný okamžik a výsledek vyhovující/nevhovující je zobrazen pro každé vlákno zvlášť.

Duplex

Hodnoty útlumu

Referenční hodnoty

Hodnoty ověření patch kabelů

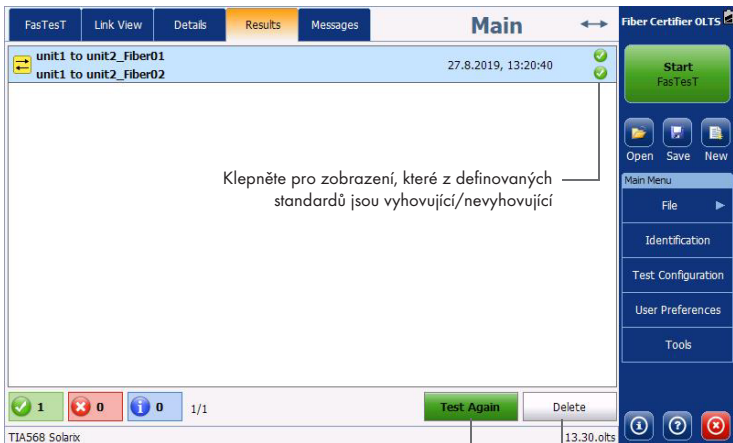
Délka trasy v nastavených jednotkách

Referenční nebo standardní patch kabely

Model a výrobní číslo měřáku který byl pro test použit

Simplex

# Zobrazení výsledků



Nastavená měřící konfigurace

Opětovné měření vlákna se stejnou měřící konfigurací, identifikací a poslední referencí

Vymazání výsledku ze seznamu

# Používání zdroje a měřiče výkonu

