

# SOLARIXPEDIA

## Instalační průvodce: jak instalovat průmyslové konektory Solarix

### SPECIFIKACE KONEKTORŮ SOLARIX SXRJ45-xx-STP-BK-SA

- Univerzální **samořezné** konektory RJ45 8p8c **50 µin** kategorie 5E, 6 a 6A pro stíněné kabely
- Vynikající **výkonové parametry** splňující mezinárodní standardy
- Určeny pro vodiče typu drát i licna s průměrem **AWG 26-23** do **1,50 mm** (včetně PE izolace)
- Celkový průměr kabelu vhodný pro tyto konektory je **min. 6,0 mm** a **max. 8,0 mm** (v případě kabelů s menší nebo větší velikostí, nemůže být zaručena spolehlivá funkčnost tohoto konektoru)

### CO BUDETE K INSTALACI POTŘEBOVAT

- **Ořezávač** pláště instalačního kabelu (např. ze sady Solarix SX-TOOL-KIT)
- **Štípací kleště** (např. Solarix HT-222)
- Stíněný nebo nestíněný instalační kabel Solarix dle specifikace konektoru (např. **kategorie 5E, 6, 6A, 7** nebo **7A** atd.)
- **Průmyslový konektor Solarix** SXRJ45-5E-STP-BK-SA, SXRJ45-6-STP-BK-SA nebo SXRJ45-6A-STP-BK-SA

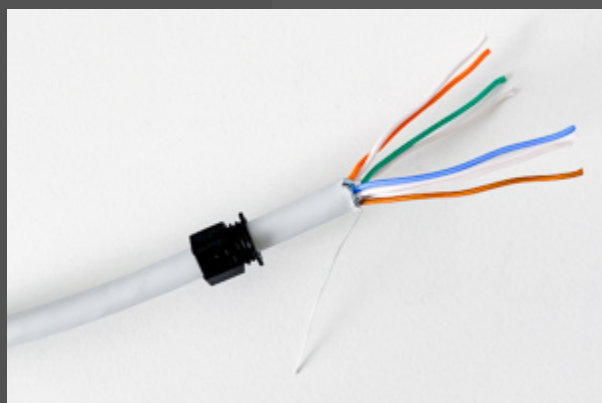


# JAK INSTALOVAT PRŮMYSLOVÉ KONEKTORY SOLARIX



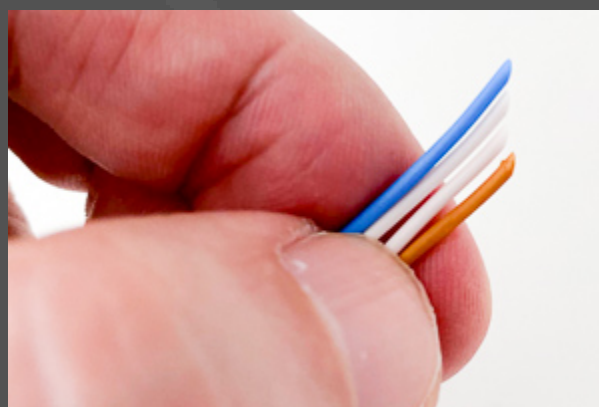
Před samotnou instalací nejdříve povolte **plastovou matku** konektoru (součást balení) a navlékněte obě její části na instalační kabel ve **správném směru** (viz obrázek). Pozor, pokud tak neučiníte, **nebude možné** instalaci konektoru dokončit. Obě plastové části se vám budou nasazovat lépe pokud zastříhnete kabel **diagonálně**.

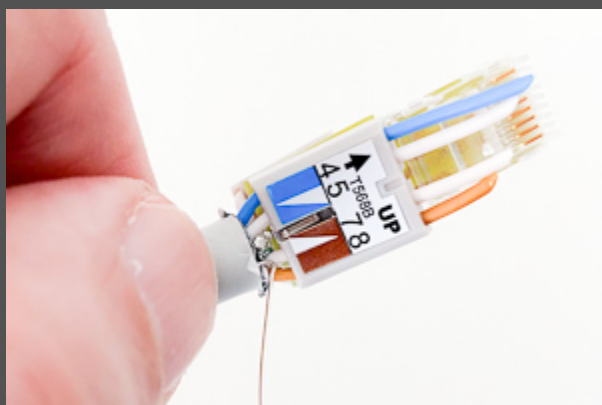
Po nasazení plastové matky ji posuňte na kabelu tak, aby vám při instalaci nepřekážela. Následně odstraňte plášť kabelu minimálně v délce **30-40 mm**. Pozor, abyste při odstraňování pláště **nepoškodili** zemnicí drátek instalačního kabelu.



V závislosti na typu kabelu, odbalte páry ze stínící fólie (F/UTP) nebo fólií (U/FTP a S/FTP). Opatrně je **odstříhněte**, a to co nejtěsněji k plášti kabelu. Opět pozor na vodiče a zemnicí drátek, **nesmí dojít** k jejich **poškození**.

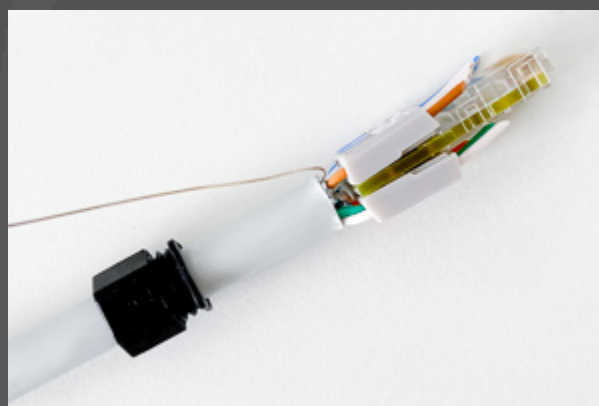
Vodiče kabelu rozpleťte, dobře **vyrovnejte** (tak, aby na nich nebylo patrné žádné kroucení) a následně **srovnejte do pořadí** dle barevného schématu zapojení na konektoru (tj. T568B). Toto proveďte vždy pro horní a dolní řadu vodičů konektoru **samostatně**. Vodiče pak zastříhnete **diagonálně**, budou se vám tak lépe vkládat do konektoru.





Na vodiče pak nasadíte obě vnitřní plastové části konektoru s mapou zapojení (viz obrázek). Znovu je potřeba zkontrolovat správné rozdělení párů dle **barevného značení**, ve vodící vložce, a to jak pro horní, tak i dolní řadu vodičů. **Důležitá poznámka:** plastové vodící části konektoru musí být při protahování vodičů **dostatečně rozevřeny** (tak, aby zařezávací kontakty konektoru se nenacházely uvnitř a nemohly být při protahování poškozeny).

Konektor pak doražte **co nejtěsněji** k plášti kabelu a zmáčkněte samozařezávací čelisti konektoru (resp. vodící vložky) co nejvíce k sobě. Zemnicí drátek (popř. opleť u S/FTP kabelů) **zůstává ohnutý** dozadu podél pláště. Ke zmáčknutí můžete použít nástroj, který bude působit na plastové vložky rovnoměrně a nepoškodí je.



**Teprve poté** co zatlačíte obě vodící samozařezávací vložky k sobě, odštípnete co nejtěsněji **přebytečné části** vodičů, které vyčnívají z vodící vložky, a to z horní i dolní řady konektoru. Vodiče by neměly přesahovat tuto vložku o více než **0,5 mm**. **POZOR**, nikdy neodštípejte vodiče před tím, než vodící vložky zatlačíte k sobě. Pokud tak učiníte, vodiče kabelu se po zatlačení stáhnou z vodících vložek a IDC kontakty nemusí vytvořit s takto zataženými vodiči dostatečný kontakt.

Zemnicí drátek instalačního kabelu pak **obtočte** kolem pláště tak, jak je ukázáno **na obrázku**. Počet závitů kolem kabelu (resp. tloušťka obtočení) nesmí zamezit řádnému zacvaknutí kovových částí konektoru (viz dále).





Na vnitřní plastovou část konektoru nasadte horní **kovový kryt**, a to tak, aby se zemnicí drátek dotýkal **kovového krčku** v zadní části konektoru (viz obrázek). Nezapomeňte nasadit do zadní drážky konektoru i **plastovou matku** (opět viz obrázek).

Pak na konektor nasadte **dolní kovovou část** a stiskněte horní a dolní kovové části **proti sobě**. Tím dojde k **úplnému zařezání** vodičů v konektoru. Konektor se mechanicky **uzavře** a obě kovové části budou **držet u sebe**.



Zkontrolujte pevné **mechanické uchycení** konektoru na **obou jeho stranách**, našroubujte krytku na **plastovou matku** a dobře ji dotáhněte. Pokud jste úspěšně **provedli** všechny výše uvedené kroky, je instalace samořezného konektoru Solarix **dokončena**.

## POTŘEBUJETE PORADIT?

Pokud **potřebujete poradit** s instalací tohoto produktu, prosím **ozvěte se nám** na [info@solarix.cz](mailto:info@solarix.cz) nebo telefonicky na +420 840 505 555. Tento dokument má charakter **manuálu**.

**DŮLEŽITÉ:** obsah tohoto dokumentu je pravidelně aktualizován. Vždy proto používejte jeho aktuální verzi staženou ze stránek [zde](#).

**Výrobce/Producer/Producent/Výrobca:**

**INTELEK LTD**

Ericha Roučky 1291/4, Brno, 627 00, CZ

+420 840 505 555

[www.solarix.info](http://www.solarix.info) • [info@solarix.info](mailto:info@solarix.info)

